

# Manual de Instalação

Confira, a seguir, como  
instalar a sua tag **Gestão  
de Pedágio** de maneira  
fácil, rápida e segura.

**Taggy**

**Edenred**

  
**Ticket  
Log**  
uma marca Edenred

 **Repom**  
uma marca Edenred

# Cuidados antes de instalar



## Ativação

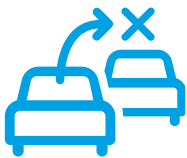
Faça a ativação da sua tag antes de realizar a instalação e passar em pedágios. Para isso, basta acessar o site ou app e seguir as orientações.

**IMPORTANTE:** É necessário aguardar 4 horas após a ativação ou o desbloqueio para utilizar.



## Limpeza

Limpe o local de instalação com um pano com água ou álcool. Isso é importante para a perfeita fixação. Seque o local antes de realizar a instalação.



## Não instale ou use em outro veículo

A instalação deverá ser feita no veículo cadastrado. Caso contrário, a tag será bloqueada.



## Manuseio

A tag é frágil! Para evitar falhas, manuseie com cuidado sem dobrá-la. Não use objetos para colá-la.

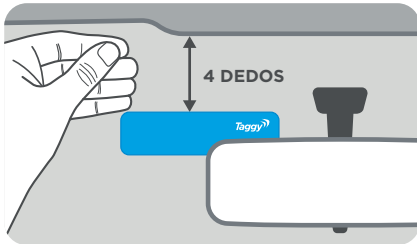
## Importante

Após instalada, não poderá ser movida ou removida do vidro do veículo. A remoção destruirá o dispositivo e será necessário adquirir uma nova tag.

Caso descole por si só ou o para-brisa quebre, solicite uma nova tag.

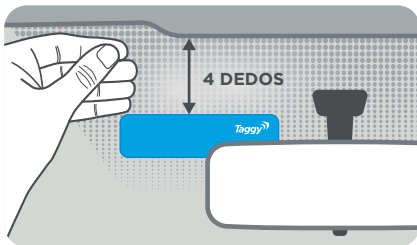
# Como instalar no seu veículo

Posicione no local de instalação, não encostando a tag no vidro até ter certeza sobre o local, já que ela não pode ser removida ou movida do vidro após instalada. É obrigatório colar na posição horizontal dentro do veículo. Se colada em posição diferente, ela não funcionará.



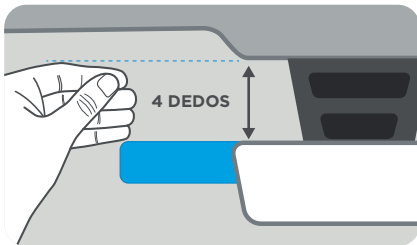
## Veículo com para-brisa convencional

Verifique a área livre próxima ao retrovisor, cole a tag à esquerda do retrovisor com uma distância de aproximadamente **4 dedos (6 cm)** de distância do teto.



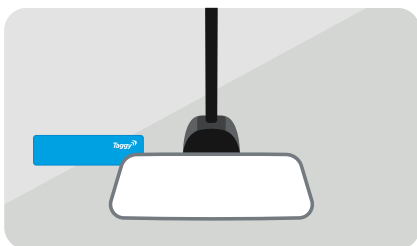
## Veículo com para-brisa reticulado

Para veículos com para-brisa reticulado (área pontilhada), a tag deve ser colada na área reticulada à esquerda, a uma distância de aproximadamente **4 dedos (6 cm)** do teto.



## Veículo com suporte ao retrovisor

Em veículos com suporte ao retrovisor no centro do para-brisa, a tag pode ser colada no lado em que achar mais adequado, usando uma distância de aproximadamente **4 dedos (6 cm)** do teto.



## Veículo com para-brisa panorâmico

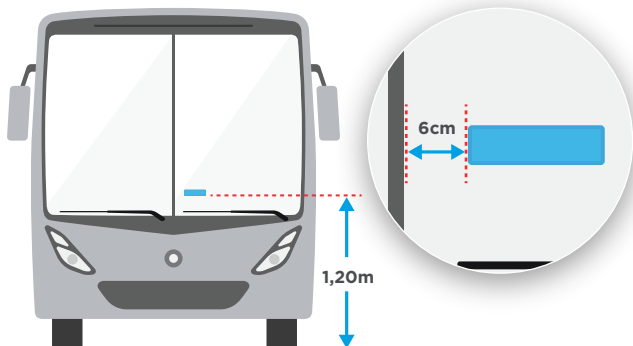
Caso seu veículo possua um para-brisa que se estenda pelo teto, a tag deve ser colada próxima ao suporte do retrovisor. Caso tenha retícula (área pontilhada), cole dentro dessa área no lado em que achar mais adequado.



## Veículos blindados

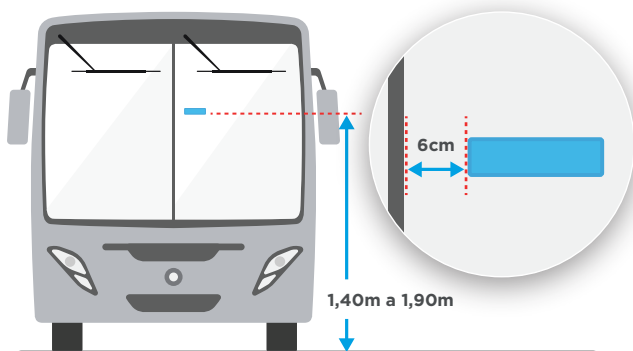
A blindagem pode atrapalhar o funcionamento. Para evitar problemas, recomendamos que entre em contato com a empresa responsável pela blindagem para que ela possa indicar o melhor local de instalação.

# Como instalar no seu ônibus



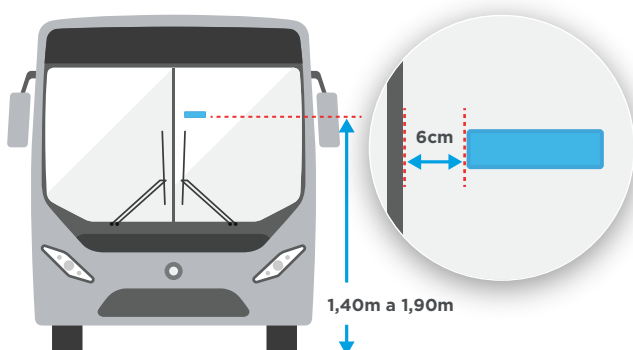
## Ônibus com limpador de para-brisa de baixo para cima

Cole a tag a uma distância de aproximadamente **1,20 m**, usando o chão como referência. Para ônibus com barra central no para-brisa, considere **1,20 m** do chão e **4 dedos (6 cm)** da barra central.



## Ônibus com limpador de para-brisa de cima para baixo

A tag não pode ficar sobreposta pelo limpador de para-brisa\*. Cole-a, marcando uma distância entre **1,40 m** e **1,90 m** a partir do chão. Para ônibus com barra central no para-brisa, considere a distância entre **1,40 m** e **1,90 m** e **4 dedos (6 cm)** da barra central.



## Ônibus com limpador de para-brisa de dentro para fora

A tag não pode ficar sobreposta pelo limpador de para-brisa\*. Cole-a, marcando uma distância entre **1,40 m** e **1,90 m** a partir do chão. Para ônibus com barra central no para-brisa, considere a distância entre **1,40 m** e **1,90 m** e **4 dedos (6 cm)** da barra central.

\*Por possuir objetos metálicos, o limpador de para-brisa pode interferir na detecção da tag. Portanto, deve-se evitar a instalação sobreposta ao limpador.

## Como instalar no seu caminhão



Cole a tag na parte central inferior do para-brisa a uma distância de aproximadamente **14 cm**.

Caso o caminhão tenha a barra central no para-brisa, considere as medidas de **14 cm** da parte inferior do para-brisa e **4 dedos (6 cm)** de distância da barra central.

## Cuidados antes de usar



### Limite de velocidade e distância

Respeite o limite de velocidade indicado na praça de pedágio e mantenha a distância mínima de 30 metros do veículo à sua frente.



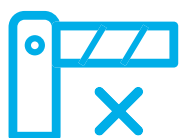
### Fique de olho no saldo

Confira o saldo ou o limite do seu meio de pagamento antes de utilizar o serviço. O uso sem saldo suficiente ocasionará o bloqueio da tag.



### Aguarde a liberação

Caso a cancela não abra ou o semáforo fique vermelho, pare o veículo e aguarde liberação do funcionário do pedágio.



### Proibido evadir

Evadir-se do pedágio é infração grave e está sujeito à multa, conforme artigo do Código de Trânsito Brasileiro descrito a seguir:

#### **Art. 209.**

Transpor, sem autorização, bloqueio viário com ou sem sinalização ou dispositivos auxiliares, deixar de adentrar às áreas destinadas à pesagem de veículos ou evadir-se para não efetuar o pagamento do pedágio:

**Infração** - grave. **Penalidade** - multa.

